

## **DBUS-EN ERABILTZAILAILEEN PROFILAREN AZTERKETA**

### **1. Sarrera**

Dbusen erabiltzailearen profila oso zehatza da; gehienbat emakumezkoak dira, batez ere 49 eta 78 urte bitartekoak, eta gutxi gorabehera bidaien %50 Mugi pertsonalizatuarekin egiten dute. Ildo horretan, oso adin tarte esanguratsua osatzen dute 60 urtetik gorako adineko pertsonak. Donostiako biztanleriaren bilakaerari begiratuta, gero eta zaharragoa baita, aurreikusten da Dbuseko zerbitzuen erabiltzaileak gero eta nagusiagoak izango direla.

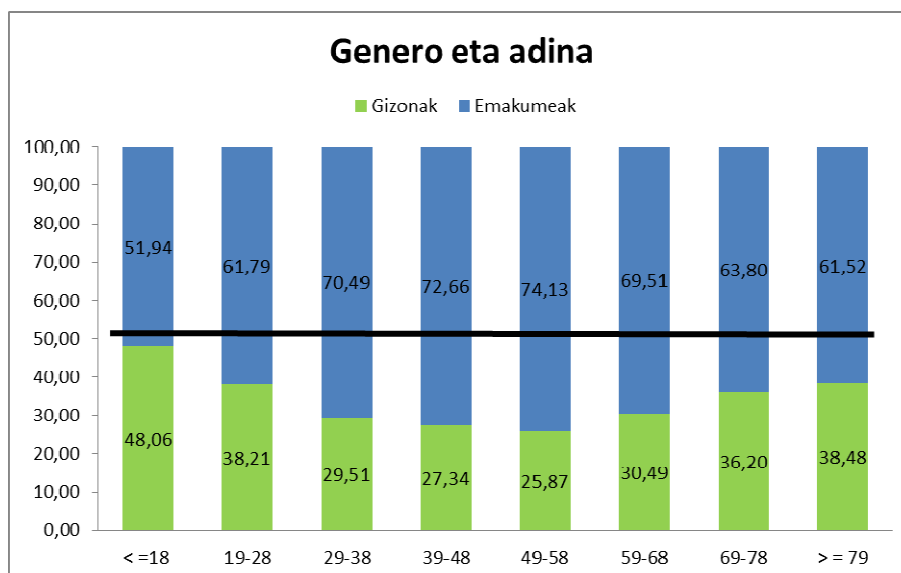
Testuinguru horretan, erabaki da erabiltzaileen profila aztertzea, 2017aren itxierako datuen arabera, erabiltzaileengana hurbiltzeko eta horrekin gure zerbitzua hobetu ahal izateko estrategiak aztertu eta planteatzeko. Azterketa orain egin da lehen aldiz, eta asmoa da aldian-aldian egitea erabiltzaileen profilak eta premiek denboran zehar daukaten bilakaera ezagutzeko.

Azterketa egiteko Mugi txartel pertsonalizatuetatik datozen datuak aztertu dira, bidaien %70 gutxi gorabehera txartel mota horrekin egiten baitira.

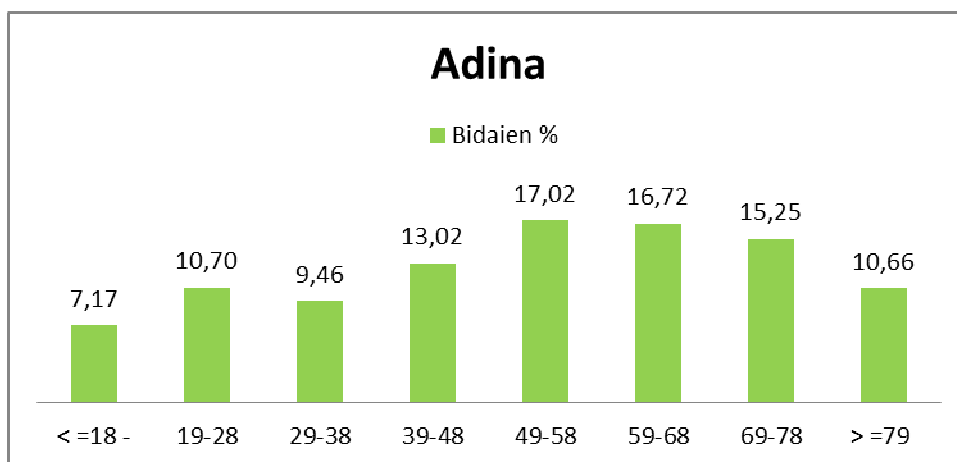
### **2. Azterketaren datu nagusiak**

#### **2.1. Autobusaren erabilera genero eta adinaren arabera**

Gaur egun, aztertutako bidaien %70 emakumeek egindakoak dira eta gainerako %30a gizonak egindakoak.



Erabiltzaileen batez besteko adinari dagokionez, ikusi da bidaien ia erdia, %49, 49 eta 78 urte bitarteko pertsonak egindakoak direla. Hortik ateratzen da, beraz, Dbusen erabiltzailearen adina ertain-altua dela. Zehazki, batez besteko adina 51,37 urtekoa da.



18 urtetik gora eta 79 urtera arte, 29 eta 38 urte bitartekoak dira autobusean bidaia gutxien egiten dutenak (%9,46). Aurreko adin tartekoek, hau da, 19-28 urte bitartekoek (%10,70) zein hurrengo adin tartekoek, 39-48 urte bitartekoek (%13,02) erabilera portzentaje altuagoak dituzte. Batez besteko adin multzo honek hausten du, beraz, goranzko dinamika.

Aurretik esan den moduan, autobusa erabiltzen duten emakumeak gizonak baino nabarmen gehiago dira. Genero arteko erabilera portzentajea are handiagoa da 49-58 urte bitarteko adin multzoan. Emakumeak %74,13 dira eta gizonak, berriz, %25,87.

49-58 urte bitartera emakumeek gero eta gehiago jotzen dute autobusa erabiltzera eta adin tarte horretatik aurrera, berriz, gero eta gutxiago. Gizonen joera, ordea, beheranzkoa da adin tarte horretara bertara arte eta goranzkoa adin tarte horretatik aurrera.

Azpimarragarria da lehen adin tartean, 18 urtera artekoan, emakumeen eta gizonen erabilera portzentajeak adin tarte guztietakoetatik orekatuenak direla; izan ere, emakumeen %51,94k eta gizonen %48,06k erabiltzen dute autobusa.

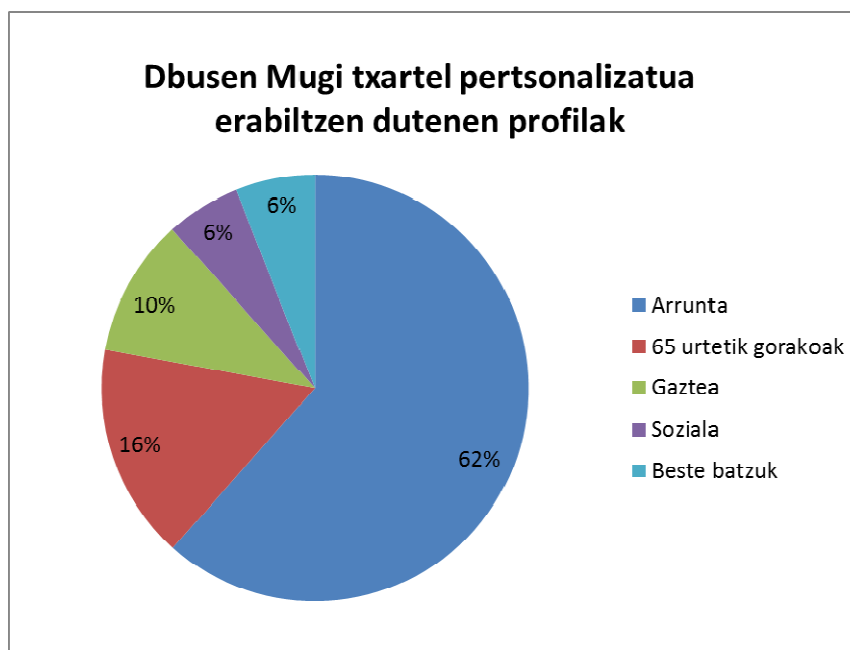
## 2.2. Autobusaren erabilera txartel motaren arabera

Bidaia ordaintzeko erabiltzen den txartel motari dagokionez, azterketa honetan ikusi da bidaien %62 txartel arruntarekin egiten dela. Txartel arruntaren ondoren, 65 urte baino gehiagoko pertsonentzako txartela, gazteentzako txartela eta txartel soziala dira, hurrenez hurren, gehien erabiltzen direnak. Gainerako txartelekin egiten diren bidaiak gutxiago dira.

Txartel guztiekin egiten diren bidaia guztietatik, ia modalitate guztietan emakumeek gizonak baino bidaia gehiago erregistratzen dute, %60 bidaia baino gehiago erregistratzen baitute. Halere, genero bien arteko aldea desberdina da txartel batetik bestera.

Gainerako Mugi txartel pertsonalizatuetan, azpimarragarria da Familia Ugari Bereziko Ezgaituentzako txartelekin egindako bidaietan dagoen aldea, non bidaia gehienak gizonak egindakoak baitira (%90). Familia Ugari Arrunteko Ezgaituentzako txartelekin egindako ordainketen kasuan ere gizonak (%58) emakumeak (%42) baino gehiago dira, Ezgaituentzako txartelarekin egindako ordainketetan bezala, non gizonak %56,6 diren eta emakumeak %43,5.

Beheko grafikoan ikusten da zein den Mugi txartel pertsonalizatuaren arabera Dbusen egiten diren bidaien banaketa:



### 2.3. Autobusaren erabilera bizilekuaren arabera

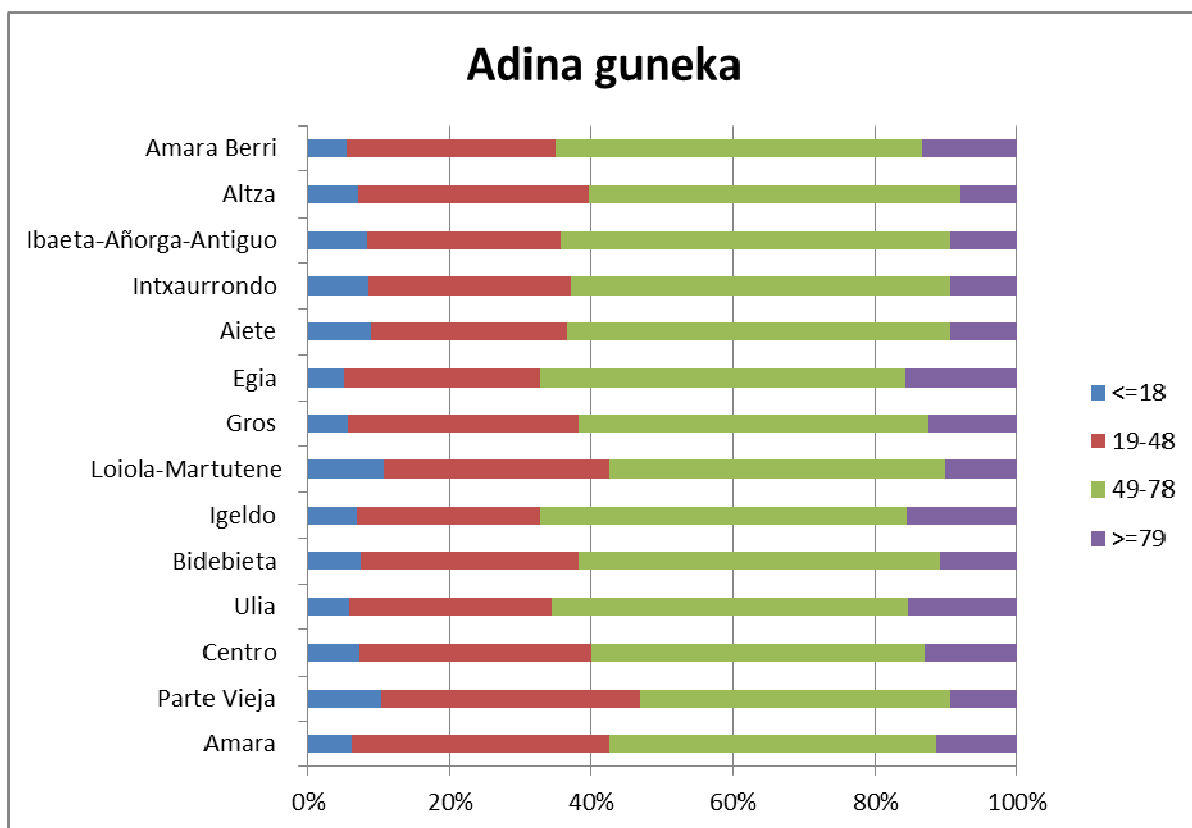
Bizilekuaren arabera (Amara Berri, Altza, Ibaeta-Añorga-Antigua, Intxaurren, Aiete, Egia, Gros, Loiola-Martutene, Igeldo, Bidebieta, Ulija, Erdialdea, Alde Zaharra eta Amara) erabiltzaileek egiten dituzten bidaiak aztertuta, nabarmentzekoa da Amara Berrin bizi direnek egiten dutela bidaia gehien, eta horien atzetik Altzan eta Intxaurren bizi direnek.

Hiriaren erdialdean (Erdialdea, Alde Zaharra, Amara) bizi direnak, berriz, bidaia gutxien egiten dutenak dira. Hortik ateratzen den ondorioa da, beraz, hiriaren kanpoaldean bizi direnak direla autobusean bidaia gehien egiten dutenak.

### 2.4. Autobusaren erabilera adinaren eta bizilekuaren arabera

Hiriko guneei eta adinari dagokienez, orokorrean adin tarte guztiek antzeko bidai kopurua egiten dute. Halere, interesgarria da aipatzea Intxaurren, Loiola-Martutene eta Alde Zaharrean, esaterako, erabiltzaileak gainerako gunetakoak baino gazteagoak direla. Osterantzean, Egian edo Igeldon, esaterako, bizi diren erabiltzaileak gainerako gunetakoak baino nagusiagoak direla.

Ondorengo grafikoan agertzen da nola dauden banatuta erabiltzaileak bizilekuen eta adin tartearen arabera.



- **18 urtetik beherakoak:** adin tarte honetan, Loiola-Martuteneko erabiltzaileak dira autobusa gehien erabiltzen dutenak, alde horretan egiten diren bidaien %10,81 egiten baitute. Gutxien bidaiatzen dutenak, berriz, Egiakoak dira, bidaien %5,1 egiten baitute.

- **19 eta 48 urte bitartean:** adin tarte honetan, Amarako erabiltzaileak dira bidaia gehien egiten dutenak, %36,65eko portzentajearekin. Bidaia gutxien egiten dutenak, berriz, Igeldokoak dira, %25,84ko portzentajearekin.

- **49 eta 78 urte bitartean:** adin tarte honetan, bidai portzentajerik handiena Ibaeta-Añorga-Antigua aldean egiten da, alde horretan egiten diren bidaien %55,02 adin tarte horretakoek egindakoak dira-eta. Osterantzean, Alde Zaharreen, adin tarte honetakoak dira gutxien bidaiatzen dutenak, %43,44ko portzentajearekin. Azpimarragarria da auzo guztietan adin tarte honetakoak direla bidaia gehien egiten dutenak.

- **79 urtetik gorakoak:** Egian egiten dute bidaia gehien adin tarte honetakoek, egiten diren bidaia guztien %15,75 egiten baitute. Altzan bizi diren adin tarte honetakoak dira bidai gutxien egiten dutenak, %79,9.

Era berean, hauek dira gunek bakoitzeko erabiltzaileen batez besteko adinak, txikienetik handienara ordenatuta

<b>GUNEA</b>	<b>BATEZ BESTEKO ADINA</b>
Alde Zaharra	48 urte
Loiola-Martutene	49,23 urte
Altza	50,33 urte
Amara	50,52 urte
Erdialdea	51,26 urte
Intxaurreondo	51,38 urte
Aiete	51,43 urte
Bidebieta	51,47 urte
Ibaeta-Añorga-Antigua	51,49 urte
Gros	52,10 urte
Amara Berri	53,2 urte
Ulia	53,53 urte
Igeldo	53,8 urte
Egia	54,22 urte

Alde Zaharreko erabiltzaileena da batez besteko adinik txikiena. 48 urtekoa da, eta batez beste adinik handiena, berriz, Egiako erabiltzaileena, 54,22 urtekoa baita.

## 2.5. Lineen erabilera adin eta generoaren arabera

### 2.5.1. Eguneko lineak

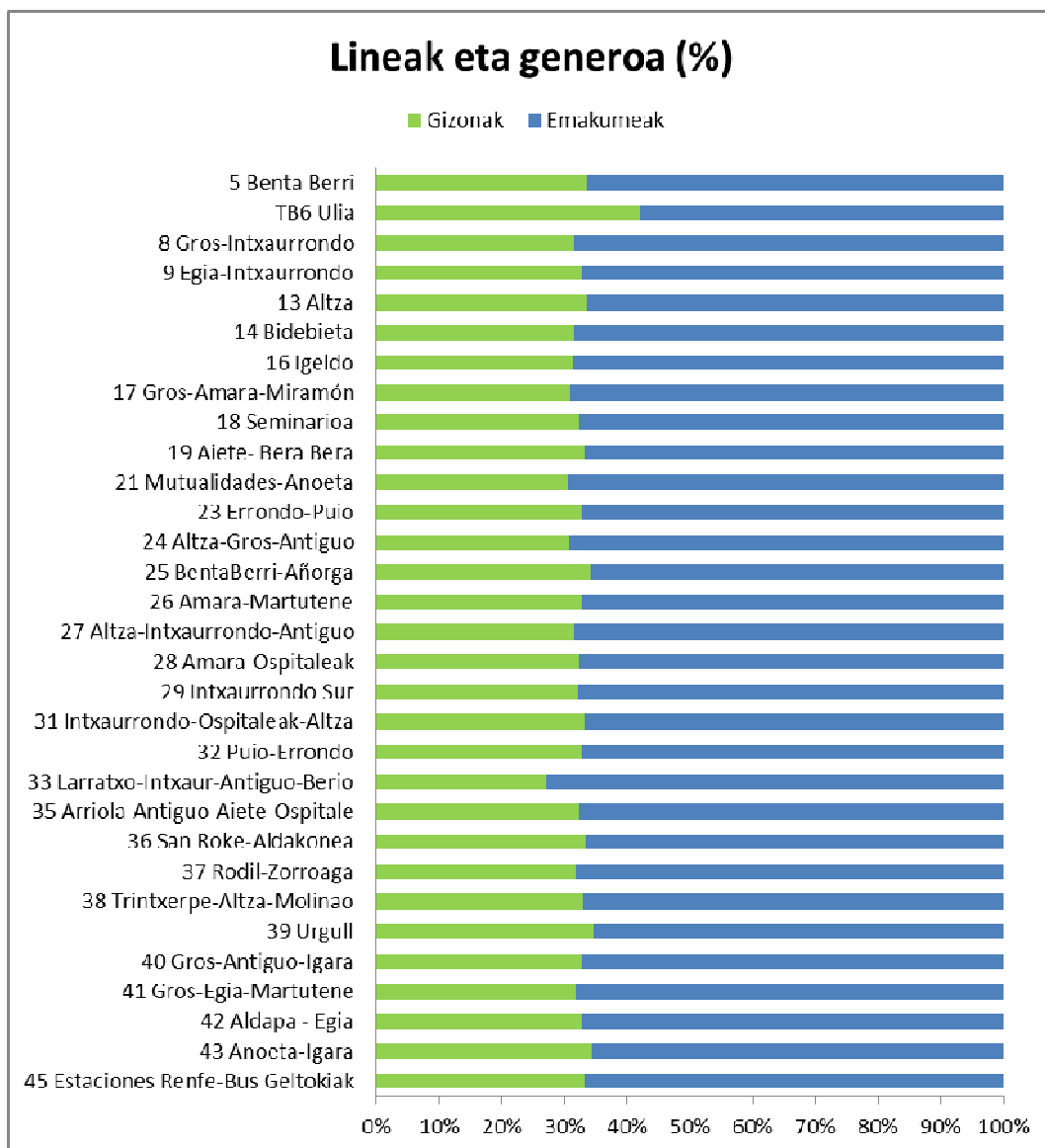
28 lineak-Amara-Ospitakeak (%14,29), 13 lineak-Altza (%12,55) eta 5 lineak-Benta Berri (%10,68) jarraitzen dute izaten bidaiak kopuru gehien duten lineak. Horien atzetik, hauek dira bidaiak kopuru gehien egiten dituztenak: 17-Gros-Amara-Miramón, 26-Amara-Martutene, 33-Altza-Intxaurreondo-Antigua-Berio, 14-Bidebieta eta 9-Egia-Intxaurreondo

#### 2.5.1.1. Eguneko lineak: erabilera generoaren arabera

Generoari dagokionez, emakumeek egindako bidaiak guztirakoen %70 dira, eta gizonezkoek egindakoak, berriz, %30 gutxi gorabehera.

Esanguratsua da 33 linean (Altza-Intxaurreondo-Antigua-Berio linea) emakumeek egindako bidaiak gainerako lineetan baino gehiago direla, bidaien %72,91 baitira. Aldi berean, TB6 Uliako Taxibusaren linean kontrakoa gertatzen da. Gainerako lineetan gizonak linea horretako erabiltzaileen %31-33 badira, linea honetan, berriz, erabiltzaileen %42 dira.

Hurrengo grafikoan ikusi daiteke banaketa hori.



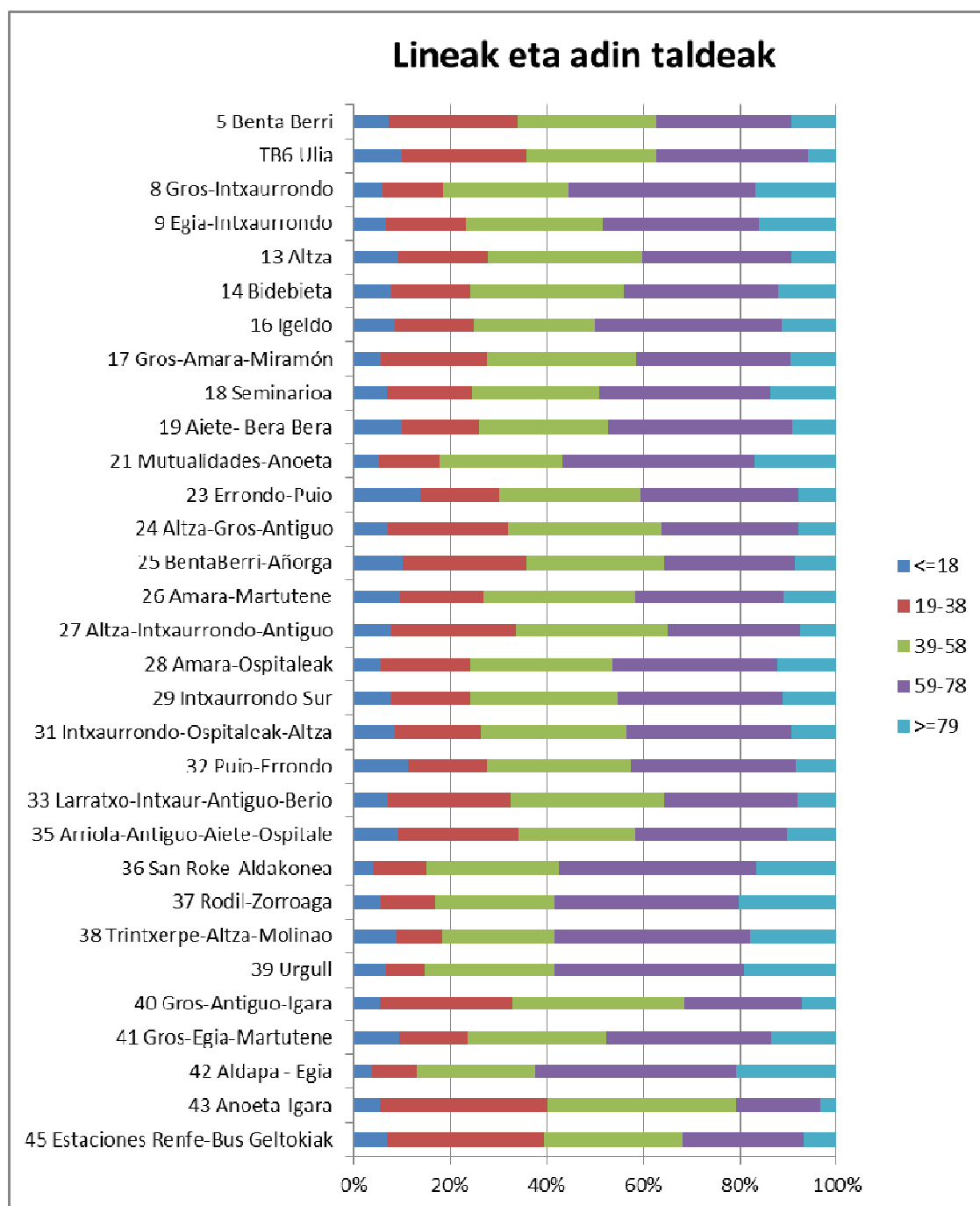
#### 2.5.1.2. Eguneko lineak: erabilera adinaren arabera

Erabiltzaileen batez besteko adinari dagokionez, gutxi gorabehera egindako bidaien erdia, %49, 49 eta 78 urte bitarteko pertsonak egindakoak dira, eta haien batez besteko adina 51,37 urtekoa da.

Hauek dira adinez erabiltzaile nagusienak dituzten lineak: 42-Aldapa-Egia, 37-Rodil-Zorroaga 36-San Roke-Aldakonea eta 39-Urgull.

Osterantzean, hauek dira erabiltzaile gazteenak dituztenak. 43-Anoeta-Igara, TB6 Uliako Taxibusa, 45- Renfe-Bus geltokiak-Antigua-Aiete eta 25-Benta Berri-Añorga.

Hurrengo grafikoa jasotzen da erabiltzaileen banaketa lineen eta adinaren arabera.



Aurreko grafikoa aztertuta, ondoren jasotzen da zer autobus lineatan egiten duten bidaia gehien eta gutxien adin tarte bakoitzeko erabiltzaileek linea bakoitzean erregistratzen diren bidaia kopuruaren aldean:

- **18 urtetik beherakoak:** 23-Errondo-Puio linean, erabiltzaileen %14 18 urtetik beherakoak dira. Osterantzean, 42-Aldapa-Egia linean adin tarte honetako erabiltzaileak %3,78 dira; linea guztien artean portzentaje baxuena duen linea da.

- **19 eta 38 urte bitartean:** 43-Anoeta-Igara lineak adin tarte honetako %34,76 erabiltzaile ditu. Adin tarte honetan erabiltzaile gutxien erregistratzen duen linea 39-Urgull linea da, %8,19 erabiltzailerekin.

- **38 eta 58 urte bitartean:** Adin tarte honetan 43-Anoeta-Igarak %39,25 erabiltzaile erregistratzen ditu. 38-Trintxerpe-Altza-Molinao lineak adin tarte honetako %23,11 erabiltzaile ditu.

- **58 eta 78 urte bitartean:** linea hau da adin tarte honetako erabiltzaile portzentajerik handiena duena (%41,83), portzentajerik txikiena, berriz, 43-Anoeta-Igara lineak erregistratzen du (%17,25).

- **79 urtetik gorakoak:** orain ere 42-Aldapa-Egia linean du pisurik handiena adin tarte honetako erabiltzaile kopuruak (%20,60). 43-Anoeta-Igara linean dute, berriz, pisurik txikiena adin tarte honetako erabiltzaileek (%3,36)

Lineaz linea, hau da erabiltzaileen batez besteko adina:

LINEA	BATEZ BESTEKO ADINA
5-Benta Berri	48,95 urte
8-Gros-Intxaurrondo	55,43 urte
9-Egia-Intxaurrondo	53,73 urte
13-Altza	49,57 urte
14-Bidebieta	51,74 urte
16-Igeldo	52 urte
17-Gros-Amara-Miramón	51,26 urte
18-Seminarioa	52,87 urte
19-Aiete-Bera Bera	51,24 urte
21-Mutualitateak-Anoeta	55,88 urte
23-Errondo-Puio	48,44 urte
24-Altza-Gros-Antigua	49 urte
25-Benta Berri-Añorga	47,53 urte
26-Amara-Martutene	50,16 urte
27-Altza-Intxaurrondo-Antigua	48,37 urte
28-Amara-Ospitaleak	52,95 urte
29-Hego Intxaurrondo Sur	52,56 urte
31-Intxaurrondo-Ospitaleak-Altza	50,79 urte
32-Puio-Errondo	49,55 urte
33-Larratxo-Intxaurrondo-Antigua-Berio:	49,05 urte
35-Arriola-Antigua-Aiete-Ospitaleak	49,23 urte
36-San Roke-Aldakonea	57,07 urte
37-Rodil-Zorroaga	56,71 urte
38-Trintxerpe-Altza-Molinao	55,73 urte
39-Urgull	56,58 urte
40-Gros-Antigua-Igara	48,57 urte
41-Gros-Egia-Miramón:	51,80 urte
42-Aldapa-Egia	58,77 urte
43-Anoeta-Igara	44,72 urte
45 Renfe-Bus geltokiak-Antigua-Aiete	47,04 urte
TB6 Uliako Taxibusa	45,48 urte

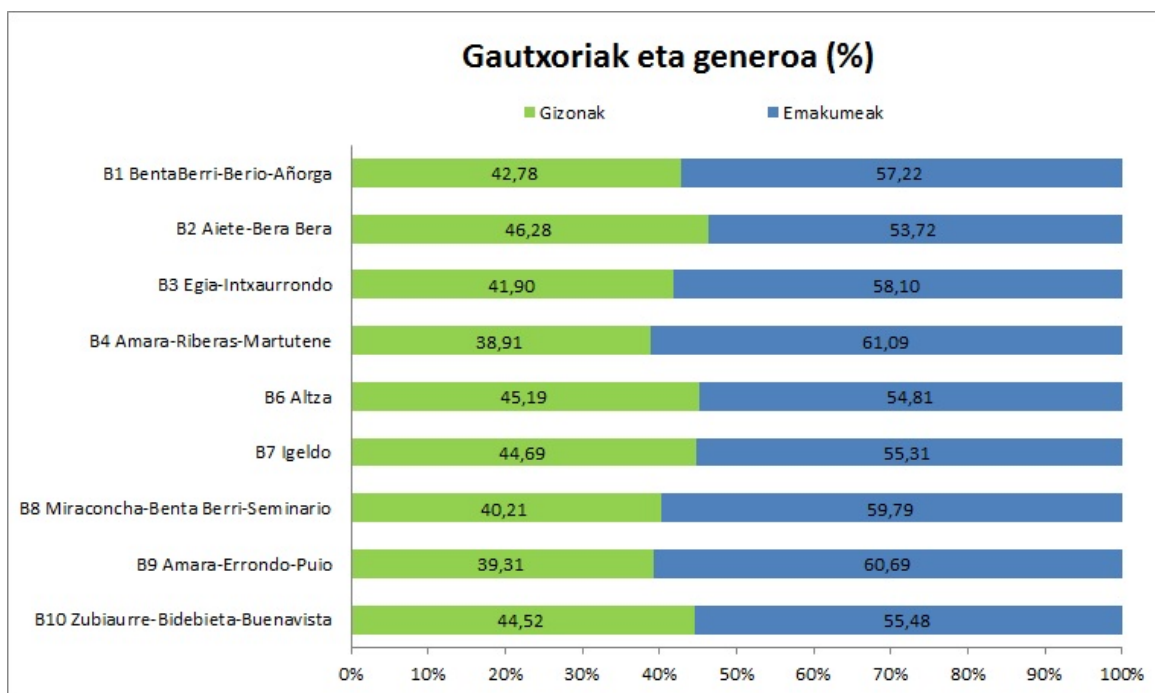


## 2.5.2. Gaueko lineak

Hauek dira bidaiak gehien erregistratzen dituzten gautxori zerbitzuak: B4-Amara-Erriberak-Martutene, B6-Altza, B1-Benta Berri-Berio-Añorga eta B3-Egia-Intxaurre.

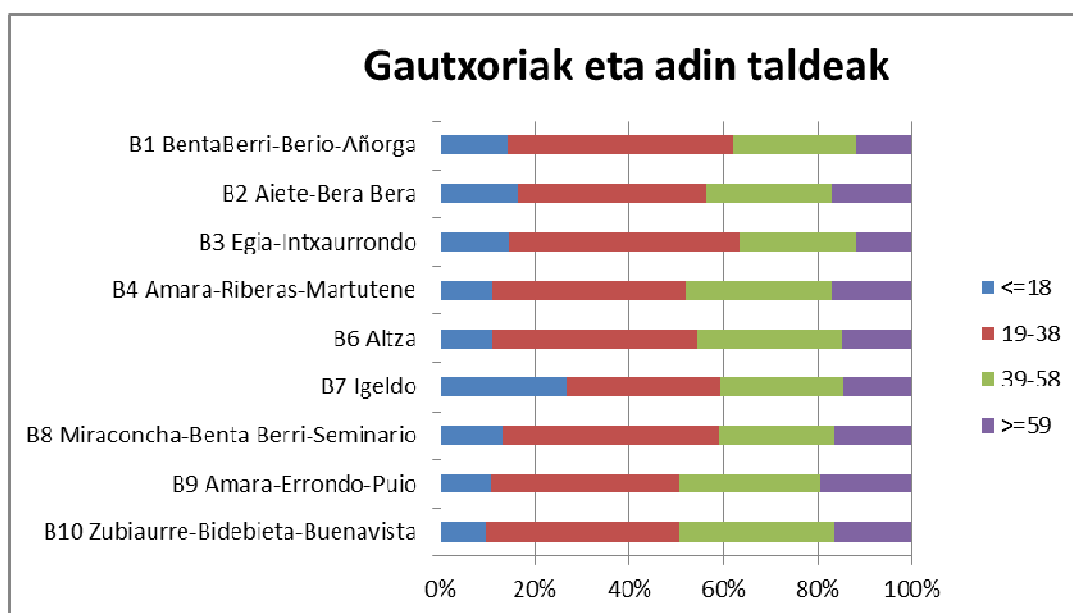
### 2.5.2.1. Gaueko lineak: erabilera generoaren arabera

Gautxori zerbitzuetan gizonen eta emakumeen bidaiak eguneko lineetan baino orekatuagoak dira. Emakumeen bidaiak %57,36 dira eta gizonezkoenak, berriz, %42,64, beheko grafikoan jasotzen den moduan.



### 2.5.2.2. Gaueko lineak: erabilera adinaren arabera

Gautxori lineetako erabiltzaileak eguneko lineetakoak baino gazteagoak dira. Bidaiak gehien erregistratzen duen adin tartea 19-38 urte bitartekoa da. Erabiltzaileen batez besteko adina 39,43 urtekoa da.



Aurreko grafikoa aztertuta, ondoren jasotzen da gautxori zerbitzuko zer lineetan egiten duten bidaia gehien eta gutxien adin tarte bakoitzeko erabiltzaileek linea bakoitzean erregistratzen diren bidaia kopuruaren aldean:

- **18 urtetik beherakoak:** Adin tarte horretan, B7-Igeldo linea da erabiltzaile portzentajerik handiena duena, %26,6 erabiltzailerekin. Gainerako lineetan baino askoz kopuru handiagoa da. Osterantzean, adin tarte horretako portzentajerik txikiena B10-Zubiaurre-Bidebieta-Buenavista lineari dagokio, %9,57 erabiltzailerekin
- **19 eta 38 urte bitartean:** B3-Egia-Intxaurre lineak adin tarte honetako %48,95 erabiltzaile ditu. Adin tarte honetan erabiltzaile gutxien erregistratzen duen linea B7-Igeldo linea da, %32,74 erabiltzailerekin.
- **38 eta 58 urte bitartean:** adin tarte honetan B10-Zubiaurre-Bidebieta-Buenavista lineak %32,99 erabiltzaile erregistratzen ditu. B3-Egia-Intxaurre lineak adin tarte honetako %24,80 erabiltzaile ditu.
- **59 urtetik aurrera** B9-Amara-Errondo-Puio linea da adin tarte honetako erabiltzaile portzentajerik handiena duena (%19,40), portzentajerik txikiena, berriz, B3-Egia-Intxaurre lineak erregistratzen du (%11,67).

Ondoren jasotzen da gautxori lineetako erabiltzaileen batez besteko adina:

LINEA	BATEZ BESTEKO ADINA
B1-Benta Berri-Berio-Añorga	38,06 urte
B2-Aiete-Bera Bera	38,83 urte
B3-Egia-Intxaurre	38,10 urte
B4-Amara-Erriberak-Martutene	40,82 urte
B6-Altza	39,99 urte
B7-Igeldo	36,50 urte
B8-Mirakontxa-Benta Berri-Seminarioa	39,37 urte
B9-Amara-Errondo-Puio	41,98 urte
B10-Zubiaurre-Bidebieta-Buenavista	41,26 urte

Azpimarratzekoa da B7-Igeldo linearen zerbitzuan 18 urte edo gutxiago duten pertsonak gainerako gautxori zerbitzuetan baino bidaia gehiago egiten dutela, grafikoak adierazten digunez. Era berean, B7-Igeldo linearen erabiltzaileak batez besteko adinik txikiena duten erabiltzaileak dira, batez beste 36,50 urte baitute.

Osterantzean, batez besteko adinik handiena B9-Amara-Errondo-Puio linearen erabiltzaileena da, batez beste 41,98 urte baitituzte.

### **3. Ondorioak**

- Egindako bidaien ia erdia, %49, 49 eta 78 urte bitarteko pertsonen egindakoak dira. Zehazki, Dbusen bidaiatzen duten pertsonen batez besteko adina 51,37 urtekoa da. Era berean, bidaien %70 emakumeek egindakoak dira, eta %30, berriz, gizonezkoek egindakoak.

- Gizonen artean, autobusa erabiltzeko joerak behera egiten du 49-58 urte bitartera arte, eta adin tarte horretatik aurrera, berriz, gora egiten du.

- Amara Berriko, Altzako eta Intxaurrendoko erabiltzaileak dira bidaia gehien egiten dutenak. Horrez gain, Intxaurrendoko, Loiola-Martutene eta Alde Zaharreak, esaterako, bizi diren erabiltzaileak gainerako guneetakoak baino gazteagoak dira. Izan ere, Alde Zaharreko batez besteko adina da txikiena. 48 urtekoa da, eta batez besteko adinik handiena, berriz, Egiako erabiltzaileena, 54,22 urtekoa baita.

- 43-Anoeta-Igara linea da batez besteko adinik txikieneko erabiltzaileak dituen, 44,72 urtekoa baita. Osterantzean, batez besteko adinik handiena 42-Aldapa-Egia linearen erabiltzaileena da, batez beste 58,77 urte baitute. Egiako erabiltzaileak adin handieneko erabiltzaileak direla dioten aurreko datuak baieztuta, 36-San Roke-Aldakonea linea da batez besteko adinik handiena duen hurrengo linea, 57,07 urteko adinarekin.

- Gautxori lineetako erabiltzaileak eguneko lineetakoak baino gazteagoak dira. Bidaia gehien erregistratzen duen adin tarte 19-38 urte bitartekoa da, eta batez besteko adina 39,43 urtekoa da. Emakumeen eta gizonen bidaien arteko aldea ere orekatua da: %57,36 emakumeena eta %42,64 gizonena.

- Bidaia ordaintzeko erabiltzen den txartel motari dagokionez, bidaien %61 txartel arruntarekin egiten da. Txartel arruntaren ondoren, 65 urte baino gehiago pertsonentzako txartela, gazteentzako txartela eta txartel soziala dira, hurrenez hurren, gehien erabiltzen direnak. Gainerako txarteekin egiten diren bidaiak gutxiago dira. Bidaia ordaintzeko ia modalitate guztietan emakumeek gizonen baino bidaia gehiago erregistratzen dute, %60 bidaia baino gehiago erregistratzen baitute. Halere, genero bien arteko aldea desberdina da txartel batetik bestera.